

Nota Fiscal Eletrônica

**Comparativo entre o manual de integração Betha
Sistemas 1.0 e Abrasf 2.02**

**Versão 1.0
Dezembro 2014**

Controle de Revisões

Revisão	Data	Observação
0	30/12/2014	Criação do documento.

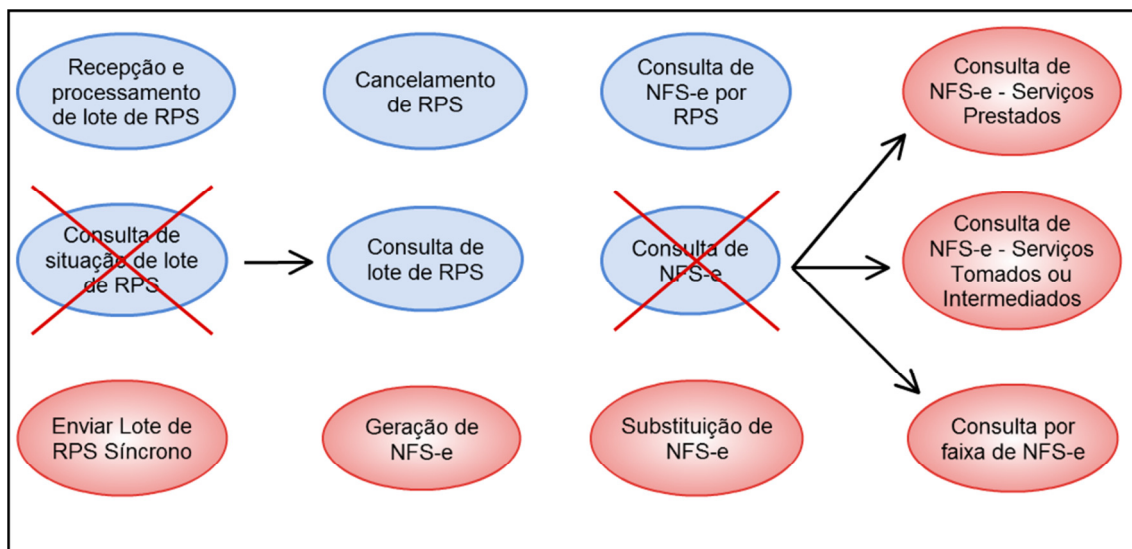
Sumário

1. Comparativo entre os serviços disponíveis na versão 1.0 e 2.02	4
2. Comparativo entre as tags disponíveis na versão 1.0 e 2.02.....	5
2.1. Tags do Tipo Simples.....	5
2.2. Tags do Tipo Complexo	6
3. Endereços dos web services de produção e homologação das versões 1.0 e 2.02.....	14
4. Enviando o XML para geração da nota fiscal eletrônica de serviço prestado.....	14
5. Exemplos de XML dos serviços da versão 2.02.....	14
6. Certificados digitais passíveis de utilização na versão 2.02.....	14
7. Dúvidas gerais	15
7.1. A versão 1.0 será desativada?	15
7.2. Posso utilizar as duas versões simultaneamente?	15
7.3. Como faço para enviar a <CondicaoPagamento> na versão 2.02?	15
7.4. Como faço para enviar a <InscricaoEstadual> na versão 2.02?	15
7.5. Como faço para enviar <OutrasInformacoes> no serviço de RecepcionarLoteRps da versão 2.02?	15
7.6. Como faço para informar na versão 2.02 que o ISS é retido por substituição tributária?	15
7.7. Como faço para gerar uma nota com mais de uma atividade e alíquota na versão 2.02?	15
7.8. Como faço para informar a quantidade e valor unitário do serviço na versão 2.02?	15
7.9. Como faço para gerar uma nota cujo tomador é estrangeiro?	15
7.10. Quantos RPSs podem ser enviados por meio do serviço RecepcionarLoteRpsSincrono?	15
7.11. A nota foi gerada com sucesso por meio do web service, mas por que ela não aparece na rotina de Consulta de lote de RPS na aplicação Fly e-Nota?	15
7.12. O que devo fazer para prevenir erros de assinatura inválida?	16
7.13. Como posso validar a assinatura digital do meu arquivo XML?	16
7.14. Como faço para saber a validade do meu certificado digital?	16
7.15. Qual a versão utilizada pelo emissor de RPS disponível para download na aplicação Fly e-Nota?	16

1. Comparativo entre os serviços disponíveis na versão 1.0 e 2.02

Os serviços na figura abaixo destacados em azul são referentes à versão 1.0 enquanto que os vermelhos à 2.02.

Os serviços destacados com um 'X' deixaram de existir na versão 2.02, entretanto, os serviços equivalentes estão indicados por eles respectivamente.

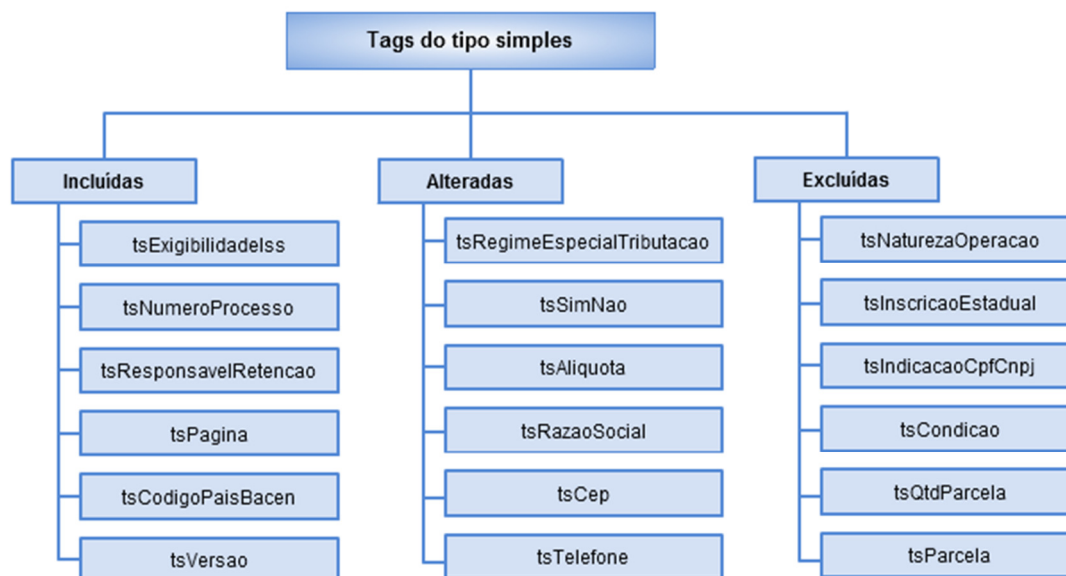


Os detalhes sobre cada serviço da versão 2.02 podem ser observados no manual do Modelo Conceitual.

2. Comparativo entre as tags disponíveis na versão 1.0 e 2.02

2.1. Tags do Tipo Simples

Segue abaixo a lista das tags do tipo simples que foram incluídas, alteradas ou excluídas na versão 2.02.



Alguns detalhes podem ser observados nas tabelas a seguir:

Incluídas	
Tag	Observação
tsExigibilidadelss	Incluída em substituição à tag tsNaturezaOperacao.
tsNumeroProcesso	
tsResponsavelRetencao	
tsPagina	Esta tag é utilizada nos serviços de envio de consulta e nos respectivos retornos. Cada retorno de consulta comporta um bloco de 50 registros, então, se na sua consulta você informar a Página 1 e houver no sistema mais de 50 registros, no retorno da consulta será exibido o valor 2 na tag <ProximaPagina>. Você identificará que não existem mais registros a serem consultados quando o número da <Pagina> que você solicitou for o mesmo da tag <ProximaPagina> no retorno da consulta.
tsCodigoPaisBacen	
tsVersao	

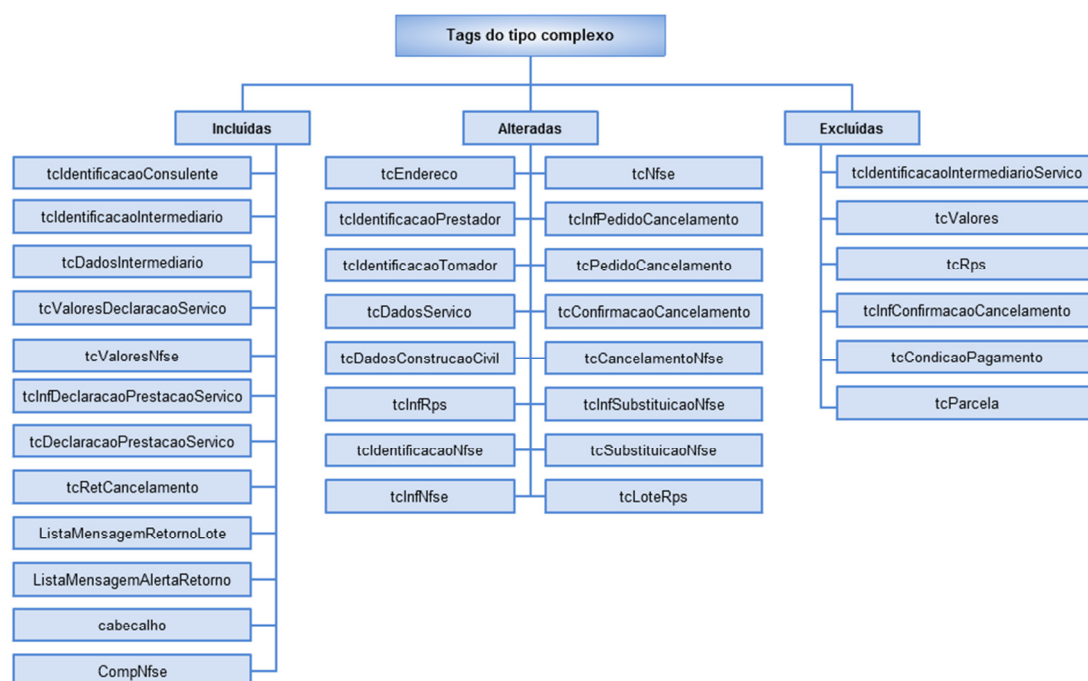
Alteradas	
Tag	Observação
tsRegimeEspecialTributacao	Foram criadas novas opções.
tsSimNao	Retirada a opção “3 - Substituição tributária” que foi criada

	exclusivamente para a versão 1.0.
tsAliquota	Mudou a precisão e o formato.
tsRazaoSocial	Aumentou a quantidade de caracteres de 115 para 150.
tsCep	Mudou o tipo do dado de Número para Caractere.
tsTelefone	Aumentou a quantidade de caracteres de 11 para 20.

Excluídas	
Tag	Observação
tsNaturezaOperacao	Substituída pela tag tsExigibilidades.
tsInscricaoEstadual	Exclusiva da versão 1.0.
tsIndicacaoCpfCnpj	
tsCondicao	Exclusiva da versão 1.0.
tsQtdParcela	Exclusiva da versão 1.0.
tsParcela	Exclusiva da versão 1.0.

2.2. Tags do Tipo Complexo

Segue abaixo a lista das tags do tipo complexo que foram incluídas, alteradas ou excluídas na versão 2.02.



Alguns detalhes podem ser observados nas tabelas a seguir:

tcEndereco	
Campo	Observação
	Incluído

CodigoPais	
------------	--

tcIdentificacaoPrestador	
Campo	Observação
Alterado	
CpfCnpj	Esta tag na versão 1.0 era tsCnpj, porém, na versão 2.02 os prestadores Pessoas Físicas também podem gerar notas por meio do Web Service.

tcIdentificacaoTomador	
Campo	Observação
Excluído	
InscricaoEstadual	Este campo é exclusivo da versão 1.0.

tcIdentificacaoConsulente	
Este tipo complexo foi incluído na versão 2.02.	

tcIdentificacaoIntermediario	
Este tipo complexo + o tcDadosIntermediario incluídos na versão 2.02 substituem o tcIdentificacaoIntermediarioServico da versão 1.0.	

tcDadosIntermediario	
Este tipo complexo + o tcIdentificacaoIntermediario incluídos na versão 2.02 substituem o tcIdentificacaoIntermediarioServico da versão 1.0.	

tcIdentificacaoIntermediarioServico	
Este tipo complexo foi substituído e excluído na versão 2.02 pelos tipos complexos tcIdentificacaoIntermediario e tcDadosIntermediario.	

tcValoresDeclaracaoServico	
Este tipo complexo foi incluído na versão 2.02 em substituição ao tcValores.	
Campo	Observação

Excluído	
IssRetido	Inserido na tag tcDadosServico.
BaseCalculo	Inserido na tag tcValoresNfse.
ValorLiquidoNfse	Inserido na tag tcValoresNfse.
ValorIssRetido	

tcValores
Este tipo complexo foi excluído na versão 2.02 e substituído pelo tcValoresDeclaracaoServico.

tcValoresNfse
Este tipo complexo foi incluído na versão 2.02.

tcDadosServico	
Campo	Observação
Incluído	
IssRetido	Na versão 1.0 encontrava-se na tag tcValores.
ResponsavelRetencao	
CodigoPais	
Exigibilidadelss	
MunicipioIncidencia	
NumeroProcesso	

tcDadosConstrucaoCivil	
Campo	Observação
Alterado	
CodigoObra	Deixou de ser obrigatório.

tcInfRps	
Campo	Observação
Excluído	
NaturezaOperacao	Este campo foi alterado pelo Exigibilidadelss. O campo Exigibilidadelss está incluso no tipo tcDadosServico que é utilizado no tcInfDeclaracaoPrestacaoServico.
RegimeEspecialTributacao	Retirado deste tipo e inserido no tcInfDeclaracaoPrestacaoServico.
OptanteSimplesNacional	Retirado deste tipo e inserido no tcInfDeclaracaoPrestacaoServico.
IncentivadorCultural	Retirado deste tipo e inserido no tcInfDeclaracaoPrestacaoServico com IncentivoFiscal.

Servico	Retirado deste tipo e inserido no tcInfDeclaracaoPrestacaoServico.
Prestador	Retirado deste tipo e inserido no tcInfDeclaracaoPrestacaoServico.
Tomador	Retirado deste tipo e inserido no tcInfDeclaracaoPrestacaoServico.
IntermediarioServico	Retirado deste tipo e inserido no tcInfDeclaracaoPrestacaoServico.
ConstrucaoCivil	Retirado deste tipo e inserido no tcInfDeclaracaoPrestacaoServico.
OutrasInformacoes	Exclusivo da versão 1.0.
CondicaoPagamento	Este campo é exclusivo da versão 1.0.

tcRps	
Este tipo complexo foi excluído na versão 2.02 e substituído pelo tcDeclaracaoPrestacaoServico.	
Campo	Observação
Excluído	
Rps	Substituído pelo tipo tcInfDeclaracaoPrestacaoServico.
Signature	O campo equivalente está no tipo tcDeclaracaoPrestacaoServico.

tcInfDeclaracaoPrestacaoServico	
Este tipo complexo foi incluído na versão 2.02.	
Campo	Observação
Incluído	
Id	Equivalente ao Id do tipo tcRps da versão 1.0.
Rps	Equivalente ao Rps do tipo tcRps, porém, na versão 2.02 este campo não é obrigatório enquanto que na versão 1.0 era obrigatório.
Competencia	Equivalente a DataEmissao do tipo tcRps na versão 1.0.
Servico	Equivalente ao Servico do tipo tcInfRps na versão 1.0.
Prestador	Equivalente ao Prestador do tipo tcInfRps na versão 1.0.
Tomador	Equivalente ao Tomador do tipo tcInfRps na versão 1.0. O manual traz esta tag como 'TomadorServico', porém, o correto é apenas 'Tomador'.
Intermediario	Equivalente ao IntermediarioServico do tipo tcInfRps na versão 1.0.
ConstrucaoCivil	Equivalente a ConstrucaoCivil do tipo tcInfRps na versão 1.0.
RegimeEspecialTributacao	Equivalente ao RegimeEspecialTributacao do tipo tcInfRps na versão 1.0.
OptanteSimplesNacional	Equivalente ao OptanteSimplesNacional Servico do tipo tcInfRps na versão 1.0.
IncentivoFiscal	Equivalente ao IncentivadorCultural do tipo tcInfRps na versão 1.0.

tcDeclaracaoPrestacaoServico

Este tipo complexo foi incluído na versão 2.02 em substituição ao tcRps.	
Campo	Observação
Incluído	
InfDeclaracaoPrestacaoServico	Equivalente ao tcInfRps na versão 1.0.
Signature	Equivalente ao Signature na versão 1.0.

tcIdentificacaoNfse	
Campo	Observação
Alterado	
CpfCnpj	Na versão 1.0 continha a opção apenas para Cnpj

tcInfNfse	
Vários campos da versão 1.0 foram agrupados em um único campo na versão 2.02.	
Campo	Observação
Incluído	
ValoresNfse	
DeclaracaoPrestacaoServico	
Excluído	
IdentificacaoRps	Deixou de existir neste tipo complexo explicitamente, porém, está contemplado implicitamente no campo DeclaracaoPrestacaoServico.
DataEmissaoRps	Deixou de existir neste tipo complexo explicitamente, porém, está contemplado implicitamente no campo DeclaracaoPrestacaoServico.
NaturezaOperacao	Deixou de existir neste tipo complexo explicitamente, porém, está contemplado implicitamente no campo DeclaracaoPrestacaoServico.
RegimeEspecialTributacao	Deixou de existir neste tipo complexo explicitamente, porém, está contemplado implicitamente no campo DeclaracaoPrestacaoServico.
OptanteSimplesNacional	Deixou de existir neste tipo complexo explicitamente, porém, está contemplado implicitamente no campo DeclaracaoPrestacaoServico.
IncentivadorCultural	Deixou de existir neste tipo complexo explicitamente, porém, está contemplado implicitamente no campo DeclaracaoPrestacaoServico.
Competencia	Deixou de existir neste tipo complexo explicitamente, porém, está contemplado implicitamente no campo DeclaracaoPrestacaoServico.
Servico	Deixou de existir neste tipo complexo explicitamente, porém, está contemplado implicitamente no campo DeclaracaoPrestacaoServico e ValoresNfse.
TomadorServico	Deixou de existir neste tipo complexo explicitamente, porém, está contemplado implicitamente no campo DeclaracaoPrestacaoServico.
IntermediarioServico	Deixou de existir neste tipo complexo explicitamente, porém, está contemplado implicitamente no campo DeclaracaoPrestacaoServico.

ConstrucaoCivil	Deixou de existir neste tipo complexo explicitamente, porém, está contemplado implicitamente no campo DeclaracaoPrestacaoServico.
-----------------	---

tcNfse	
Campo	Observação
Alterado	
Signature	Deixou de ser obrigatória.
Incluído	
versao	

tcInfPedidoCancelamento	
Campo	Observação
Alterado	
CodigoCancelamento	Deixou de ser obrigatório.
Incluído	
Id	

tcPedidoCancelamento	
Campo	Observação
Alterado	
Signature	Deixou de ser obrigatório.

tcInfConfirmacaoCancelamento	
Este tipo complexo foi excluído na versão 2.02, pois está contemplado no tipo tcConfirmacaoCancelamento.	
Campo	Observação
Excluído	
Sucesso	
DataHora	Está contemplado no tipo tcConfirmacaoCancelamento.

tcConfirmacaoCancelamento	
Campo	Observação
Incluído	
Id	
DataHora	Equivalente ao campo DataHora do tipo tcInfConfirmacaoCancelamento da versão 1.0.
Excluído	
InfConfirmacaoCancelamento	

tcCancelamentoNfse	
Campo	Observação
Incluído	
Signature	
versao	

tcRetCancelamento	
Este tipo complexo foi incluído na versão 2.02.	

tcInfSubstituicaoNfse	
Campo	Observação
Incluído	
Id	

tcSubstituicaoNfse	
Campo	Observação
Alterado	
Signature	Deixou de ser obrigatório.
Incluído	
versao	

tcLoteRps	
Campo	Observação
Alterado	
InscricaoMunicipal	Deixou de ser obrigatório.
Rps	Os dados eram da tag tcRps, porém, passam a ser os dados da tag tcDeclaracaoPrestacaoServico.
Incluído	
Id	
versao	

ListaMensagemRetornoLote	
Este tipo complexo foi incluído na versão 2.02.	

ListaMensagemAlertaRetorno

Este tipo complexo foi incluído na versão 2.02.

cabecalho

Este tipo complexo foi incluído na versão 2.02.

CompNfse

Este tipo complexo foi incluído na versão 2.02.

tcCondicaoPagamento

Este tipo complexo é exclusivo da versão 1.0, portanto, não existe na versão 2.02.

tcParcela

Este tipo complexo é exclusivo da versão 1.0, portanto, não existe na versão 2.02.

3. Endereços dos web services de produção e homologação das versões 1.0 e 2.02

Web services de homologação da versão 1.0:

<https://e-gov.betha.com.br/e-nota-contribuinte-test-ws/recepcionarLoteRps?wsdl>
<https://e-gov.betha.com.br/e-nota-contribuinte-test-ws/consultarSituacaoLoteRps?wsdl>
<https://e-gov.betha.com.br/e-nota-contribuinte-test-ws/consultarLoteRps?wsdl>
<http://e-gov.betha.com.br/e-nota-contribuinte-test-ws/consultarNfsePorRps?wsdl>
<http://e-gov.betha.com.br/e-nota-contribuinte-test-ws/consultarNfse?wsdl>
<http://e-gov.betha.com.br/e-nota-contribuinte-test-ws/cancelarNfse?wsdl>

Web services de produção da versão 1.0:

<https://e-gov.betha.com.br/e-nota-contribuinte-ws/recepcionarLoteRps?wsdl>
<https://e-gov.betha.com.br/e-nota-contribuinte-ws/consultarSituacaoLoteRps?wsdl>
<https://e-gov.betha.com.br/e-nota-contribuinte-ws/consultarLoteRps?wsdl>
<http://e-gov.betha.com.br/e-nota-contribuinte-ws/consultarNfsePorRps?wsdl>
<http://e-gov.betha.com.br/e-nota-contribuinte-ws/consultarNfse?wsdl>
<http://e-gov.betha.com.br/e-nota-contribuinte-ws/cancelarNfse?wsdl>

Web service de homologação da versão 2.02:

<http://e-gov.betha.com.br/e-nota-contribuinte-test-ws/nfseWS?wsdl>

Web service de produção da versão 2.02:

<http://e-gov.betha.com.br/e-nota-contribuinte-ws/nfseWS?wsdl>

4. Enviando o XML para geração da nota fiscal eletrônica de serviço prestado

Inicialmente é necessário acessar o endereço e-gov.betha.com.br/e-nota e solicitar o acesso como emissor de nota fiscal eletrônica de serviço à Prefeitura.

Estando habilitado para emitir notas você pode utilizar o ambiente de homologação ou produção. Recomendamos que os testes sejam realizados no ambiente que possui esta finalidade, isto é, o ambiente de homologação. O endereço deste ambiente está citado no item 3 deste documento.

5. Exemplos de XML dos serviços da versão 2.02

Disponibilizamos um arquivo com os XMLs de exemplo para todos os serviços disponíveis na versão 2.02.

Há também neste arquivo alguns exemplos de envio de RPS com:

- Tomador estrangeiro;
- 1 lote contendo vários RPSs;
- Substituição de notas por meio da tag <RpsSubstituido> do serviço RecepcionarLoteRps;
- Envio de RPS cancelado.

6. Certificados digitais passíveis de utilização na versão 2.02

Os certificados digitais aceitos para a assinatura das notas fiscais de serviço são:

- Aqueles emitidos por Autoridade Certificadora credenciada pela Infra-estrutura de Chaves Públicas Brasileira – ICP-Brasil, de pessoa física ou jurídica, dos tipos A1 ou A3 e;

- Conforme determinação da Administração Tributária Municipal é possível utilizar também o certificado digital gerado pela aplicação Fly e-Nota.

7. Dúvidas gerais

7.1. A versão 1.0 será desativada?

R.: Não.

7.2. Posso utilizar as duas versões simultaneamente?

R.: Sim.

7.3. Como faço para enviar a <CondicaoPagamento> na versão 2.02?

R.: Não é possível, pois esta tag é exclusiva da versão 1.0.

7.4. Como faço para enviar a <InscricaoEstadual> na versão 2.02?

R.: Não é possível, pois esta tag é exclusiva da versão 1.0.

7.5. Como faço para enviar <OutrasInformacoes> no serviço de RecepcionarLoteRps da versão 2.02?

R.: Não é possível, pois esta tag é exclusiva da versão 1.0.

7.6. Como faço para informar na versão 2.02 que o ISS é retido por substituição tributária?

R.: Não é possível, pois esta informação é exclusiva da versão 1.0.

7.7. Como faço para gerar uma nota com mais de uma atividade e alíquota na versão 2.02?

R.: Não é possível, pois esta característica é exclusiva da versão 1.0.

7.8. Como faço para informar a quantidade e valor unitário do serviço na versão 2.02?

R.: Não é possível, pois esta característica é exclusiva da versão 1.0.

7.9. Como faço para gerar uma nota cujo tomador é estrangeiro?

R.: Na tag <Tomador>, utilize os dados abaixo:

```
<Tomador>
  <RazaoSocial>INSTITUICAO FINANCEIRA</RazaoSocial>
  <Endereco>
    <CodigoMunicipio>99999999</CodigoMunicipio>
    <!--Informe o código do país conforme tabela do Bacen-->
    <CodigoPais>0400</CodigoPais>
  </Endereco>
</Tomador>
```

Lembrando que, o CPF/CNPJ do tomador não é informado quando ele for estrangeiro.

7.10. Quantos RPSs podem ser enviados por meio do serviço RecepcionarLoteRpsSincrono?

R.: No máximo dois.

7.11. A nota foi gerada com sucesso por meio do web service, mas por que ela não aparece na rotina de Consulta de lote de RPS na aplicação Fly e-Nota?

R.: É possível gerar nota fiscal de serviço eletrônica sem inserir as informações do número do Lote e Rps por meio do serviço GerarNfse.

7.12. O que devo fazer para prevenir erros de assinatura inválida?

R.: - Evitar a utilização de caracteres especiais como: ç ~ ´ \$ % ' ` " e etc.
- Certifique-se de que seu certificado não está vencido.
- O valor do 'Id' deve ser diferente para cada tag em que ele está inserido no XML. Por exemplo, o XML do serviço RecepcionarLoteRps pode conter mais de um RPS. A tag InfDeclaracaoPrestacaoServico possui o Id como atributo, logo, cada Id deve ter um valor exclusivo. Você pode gerar o valor do Id da seguinte maneira:

```
<Rps>
  <InfDeclaracaoPrestacaoServico Id="numero_rps_X">
    ...
  </InfDeclaracaoPrestacaoServico>
</Rps>
<Rps>
  <InfDeclaracaoPrestacaoServico Id="numero_rps_Y">
    ...
  </InfDeclaracaoPrestacaoServico>
</Rps>
<Rps>
  <InfDeclaracaoPrestacaoServico Id="numero_rps_Z">
    ...
  </InfDeclaracaoPrestacaoServico>
</Rps>
```

7.13. Como posso validar a assinatura digital do meu arquivo XML?

R.: Por meio do endereço abaixo:

<https://www.receita.fazenda.gov.br/Aplicacoes/SSL/ATBHE/Assinadoc/ValidadorAssinaturas.asp/valida.aspx>

7.14. Como faço para saber a validade do meu certificado digital?

R.: Siga as instruções do link abaixo:

<http://forum.betha.com.br/phpbb/viewtopic.php?f=93&t=12362>

Outros links para validação do certificado:

<http://www.certisign.com.br/atendimento-suporte/central-de-testes>

http://www.validcertificadora.com.br/meu_certificado

7.15. Qual a versão utilizada pelo emissor de RPS disponível para download na aplicação Fly e-Nota?

R.: Versão 1.0.